

Verksamhetsberättelse med hållbarhetsrapport 2019



Göteborgs
Spårvägar

I fokus 2019

Nytt rekordår för spårvagnsresandet

Under 2019 ökade antalet spårvagnsresor med 7,6 procent till 141 miljoner resor – den högsta siffran någonsin. I maj och oktober noterades dessutom de högsta månadsvärdena genom tiderna med 12 665 175 respektive 13 440 602 resande. Det är första gången vi når över 13 miljoner resor på en månad. Samtidigt sjunker punktligheten i spårvagnstrafiken eftersom framkomligheten påverkas av flera stora infrastrukturprojekt i Göteborg. Trots det är våra resenärer mer nöjda med sin resa än tidigare år.

Ny VD och nya avtal för spårvagnstrafik och spårvägsunderhåll

I början av september tillträdde Hans Nilsson som ny VD för Göteborgs Spårvägar. Han har lång erfarenhet både som operativ chef och VD inom spår- och vägbunden kollektivtrafik. Inför 2020 anpassar Göteborgs Spårvägar organisationen för att möta tilldelningen av de nya avtal som dels gäller drift och underhåll av spårvagnstrafiken, dels drift och underhåll av spårvägsanläggningen, trafikledning och trafiksäkerhet i Göteborg och Mölndal. De nya avtalen med Västtrafik och trafikkontoret i Göteborgs Stad gäller 2020 – 2034.

Göteborgs nya spårvagn på väg ut i spåren

I december anlände den första av de 40 nya spårvagnarna av modellen M33 till Göteborg. Två spårvagnar ska testas, provköras och godkännas innan serieleveransen startar hösten 2020. Samtliga vagnar beräknas vara levererade 2022. Parallellt med provkörningarna startar också utbildningar för spårvagnsförare och teknisk personal som ska köra och underhålla de nya spårvagnarna.

Åtgärder efter visseblåsanmälningar 2018 och 2019

Stadsrevisionen i Göteborgs Stad lämnade kritik till den tidigare styrelsen i Göteborgs Spårvägar AB efter verksamhetsåret 2018 efter anmälningar till Göteborgs Stads visseblåsfunktion gällande Göteborgs Spårvägar. De handlade framförallt om brister i tillämpning av policys och riktlinjer inom inköp, rekrytering, arbetsmiljö och trafiksäkerhet. Under 2019 har ett omfattande arbete genomförts för att åtgärda bristerna och avrapportering har löpande skett till nuvarande styrelse. Lekmannarevisorerna har i sin granskningsredogörelse för 2019 bedömt att bolaget vidtagit tillräckliga åtgärder och att ett långsiktigt arbete pågår i syfte att åstadkomma en bättre styrning och ledning samt intern kontroll i bolaget.

Under 2019 har Göteborgs Spårvägar fått 36 visseblåsanmälningar, framförallt gällande affärsområde Banteknik och otillåten användning av tjänstefordon och hantering av skrotmetaller. Bolaget har anlitat externa resurser för utredning av anmälningarna samt gjort polisanmälningar i ärenden som kan handla om lagbrott. Slutrapport väntas i början av 2020.

140 år i spåren

Göteborgs första spårvagnstur kördes den 24 september 1879. Det firade vi 140 år senare tillsammans med göteborgare, besökare och medarbetare på Drottningtorget i Göteborg. Här möttes dåtid och nutid när Ringlinien bjöd på spårvagnsturer med veteranvagnar, spårvägen genom årtiondena presenterades fram till den nya spårvagnsmodellen och Göteborg Wind Orchestra – med traditioner från spårvägens musikkår – underhöll besökarna. Samtidigt delades årets Kulturpris ut till Marianne Mörck, som även fick sitt namn på en spårvagn.

FEMÅRSÖVERSIKT	2019	2018	2017	2016	2015
Omsättning och resultat, Mkr					
Nettoomsättning	1 100	1 123	1 136	1 085	1 061
Rörelseresultat	9	22	19	2	16
Resultat efter finansiella poster	9	22	18	107	16
Finansiell ställning, Mkr					
Balansomslutning	452	818	800	806	676
Eget kapital	188	172	356	453	352
Soliditet	54	29	52	63	60
Kassaflöde från löpande verksamhet	15	51	141	20	36
Lönsamhet, %					
Avkastning på totalt kapital	1	3	2	14	2
Avkastning på eget kapital	7	-3	0	23	2
Investeringar, Mkr					
Bruttoinvesteringar	15	12	21	21	71
Personal					
Medelantal anställda	1 165	1 161	1 123	1 182	1 195
Nyckeltal i verksamheten					
Antal delresor, miljoner	141	131	123	119	113
Genomförda spårvagnsturer i % av utbud	99,7	99,7	99,8	99,9	99,8

INTERVJU MED HANS NILSSON, VD

”Vi måste bli vassa på att skapa bättre framkomlighet i trafiken”

Göteborg är en stad i en expansiv utvecklingsfas. Det byggs mycket och det påverkar framkomligheten för spårvagnstrafiken. Samtidigt ser vi stora ökningar i resandet. Vi levererade det högsta antalet resande någonsin under 2019, 141 miljoner resor. Fler resande innebär högre belastning i vår organisation, trots detta har våra medarbetare fortsatt att leverera hög kvalitet. Nöjdheten hos våra kunder fortsätter att öka, även om fler göteborgare reser och punktligheten sjunker på grund av framkomlighetsproblem i staden.

HUR SER DU PÅ 2019?

Under året har Göteborgs Spårvägar varit en organisation i förändring med tre olika verkställande direktörer. Trots det har organisationen pumpat på och levererat en fantastisk resandeutveckling. Resandet har ökat med 7,6 procent, samtidigt som vi når en total kundnöjdhet på 95 procent. Det visar att organisationen är robust och kapabel att arbeta på även under tuffa förutsättningar. Vanligtvis när resandet ökar så pass kraftigt, så brukar kundbetygen sjunka.

2019 har också tydliggjort var det finns överskott och underskott i ekonomin, vilket är en bra faktabas inför 2020, när vi ska ta nästa steg när det gäller kvalitetsutveckling inom operativ drift.

HUR DELTAR GÖTEBORGS SPÅRVÄGAR I GÖTEBORGS FRAMTIDA UTVECKLING?

Vi samverkar med Västtrafik/Västra Götalandsregionen, trafikkontoret och andra intressenter i Göteborgs Stad. Det är viktigt att vi deltar i dessa forum. Kollektivtrafiken är en faktor för ett attraktivt Göteborg, både som stad och region. Bra kollektivtrafik är avgörande för att få externa aktörer att vilja satsa på Göteborg.

Ett annat exempel är målbild Koll2035 – en långsiktig satsning där Göteborgs Stad, Västra Götalandsregionen och Västtrafik har tagit fram en målbild för utvecklingen av kollektivtrafik fram till 2035. Staden och regionen kommer att växa de kommande 15 åren och kollektivtrafiken måste svara på den utvecklingen.

En av våra viktigaste frågor där samarbetet är avgörande, handlar om att skapa bättre framkomlighet i trafiken. Vi har redan en svår situation i Göteborg med dagens trafikinflöde. Läger vi sedan till alla byggprojekt, så har vi stora utmaningar framför oss som vi måste hantera.



Hans Nilsson, VD

I SLUTET AV 2019 ANLÄNDE DEN FÖRSTA AV DE NYA SPÅRVAGNARNA M33 TILL GÖTEBORG, HUR HAR DET GÅTT?

Jag är väldigt nöjd med hur vi har hanterat hela upphandlingen av M33. Hemtagning och integration i verksamheten fungerar också väldigt bra. Vi har haft en väldigt hård kravställning på vår fordonsleverantör. Jag tror att det har varit bra med tanke på historiken. Än så länge har vi få driftstörningar i våra tester, vilket är jättebra. Jag är övertygad om att vi har köpt en högkvalitativ vagn som kommer gå bra i många år framöver.

HUR KOMMENTERAR DU RAPPORTERINGEN OM BRISTER PÅ BANTEKNIK UNDER HÖSTEN?

Det handlar framförallt om missbruk av fordon, arbetstider och felaktig hantering av metaller. För att gå till botten startade vi utredningar i slutet av september och vi har även gjort polis-anmälningar. Parallellt med Göteborgs Spårvägars egen utredning, så gör KPMG en fördjupad utredning som ska resultera i en slutrapport som ska redovisas i början av 2020.

Vi har grundligt analyserat händelserna på Banteknik, men vi har också breddat blicken och gått igenom vårt arbete med styrning och kontroll för hela bolaget för att säkerställa att det inte finns liknande riskområden. Vi säkerställer även att hela ledningsgruppen är medvetna om den styrning som gäller för bolaget. På så vis så försäkrar vi oss om att liknande situationer inte kommer hända igen på grund av att det saknas kompetens och kunskap som krävs för att styra och leda organisationen. Vi har även implementerat en ny handlingsplan för Banteknik. Jag tycker att vi är på rätt väg.

NI INLEDER 2020 MED NYA AVTAL FÖR BÅDE SPÅRVAGNSTRAFIKEN OCH UNDERHÅLL AV SPÅRVÄGEN. VAD INNEBÄR DET FÖR ORGANISATIONEN?

Först och främst ombildas koncernen. För spårvagnsverksamheten blir det en renodling genom att Göteborgs Spårvägar blir

ett spårvagnsbolag, medan GS Buss och GS Trafikantservice fortsätter åtskilda från spårvagnsverksamheten.

Vi ska möta nya leveranskrav tillsammans med Västtrafik för att få ännu fler resenärer, bättre fyllnadsgrad på våra fordon och på så vis bidra till en ännu bättre hållbarhet. Det innebär också att vi blir en tydligare del i Västtrafiks marknadsplanering. Vi kommer även att samverka med Västtrafiks övriga trafikoperatörer i arbetet att utveckla trafiklösningar i en större helhet. Inte bara spårväg utan spårväg ihop med annan trafik. Det är bra för Göteborg och trafiken i sin helhet.

På uppdrag av trafikkontoret i Göteborgs Stad fortsätter vi att sköta drift och underhåll av spårvägsanläggningen i Göteborg och Mölndal samt hantera trafikledning och trafiksäkerhet fram till 2034.

VAD STÅR I FOKUS 2020?

2020 blir ett kvalitetsutvecklingsår, då många delar ska sättas på plats. Vi sätter en ny organisation under våren tillsammans med nya system för ledning, planering och uppföljning. Vi ska också ta hand om behoven av modernisering och digitalisering för att öka effektivitet och produktivitet. Successivt ska vi öka våra leveranser under året, både när det gäller spårvagn och infrastruktur.

I fokus för vår kvalitetsutveckling står naturligtvis våra resenärer och alla medarbetare som gör det möjligt att ta spårvagnen varje dag, året om. Nu handlar det om att förbättra förutsättningarna för våra spårvagnsförare och alla medarbetare inom fordonsunderhåll och infrastruktur.

Jag ser verkligen fram emot att leda och följa utvecklingen.

Detta är Göteborgs Spårvägar

Vi sätter Göteborg i rörelse. Sedan 1879 har vi sett till att våra resenärer kan ta sig dit de vill. Vårt viktigaste mål är att våra kunder är nöjda med våra leveranser och att de kommer fram till förskola, skola och jobb dygnet runt, året om.

Göteborgs Spårvägar är den största operatören av kollektivtrafik i Göteborgsregionen och den enda som kör spårvagn. Under 2019 levererade vi 40 procent av all kollektivtrafik i Västra Götalandsregionen.

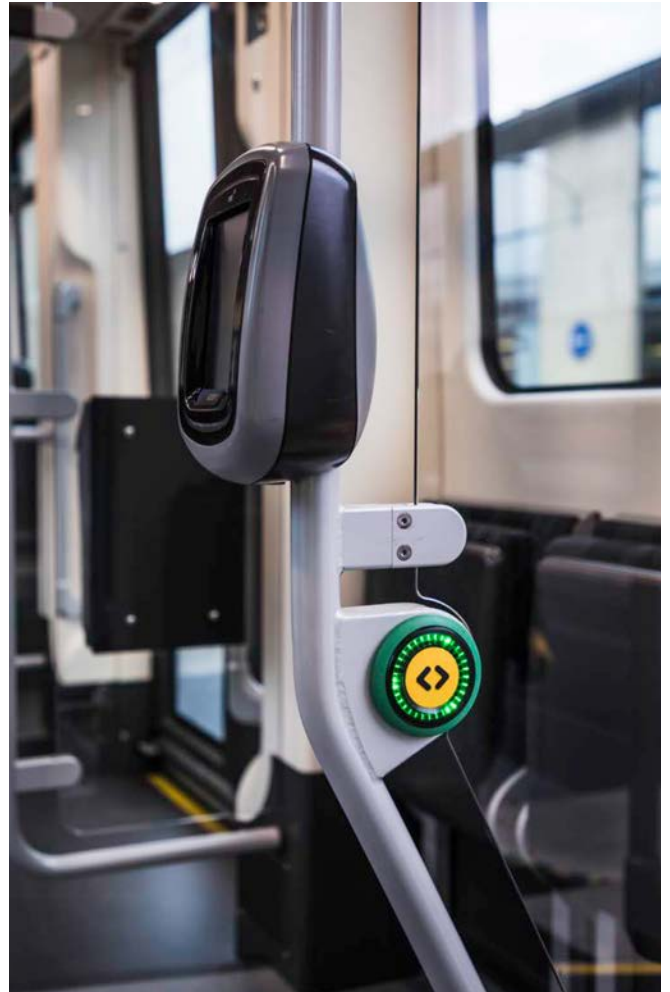
Vi kör samtliga spårvagnslinjer och vi arbetar även med planering och underhåll av spårvägsanläggningen.

Fram till och med 2018 har koncernen Göteborgs Spårvägar bestått av moderbolaget Göteborgs Spårvägar AB samt dotterbolagen GS Buss AB och GS Trafikantservice AB. Från 2019 omstrukturerades koncernen genom att Västtrafik köpte 15 procent i bolaget Göteborgs Spårvägar AB. Samtidigt bildade vår ägare Göteborgs Stadshus ett nytt moderbolag: Göteborgs Stads Kollektivtrafik AB. I koncernen ingår Göteborgs Spårvägar AB, GS Buss AB och GS Trafikantservice AB.

Kollektivtrafiken organiseras genom följande aktörer:

- Västra Götalandsregionen är kollektivtrafikmyndighet och ansvarar för utvecklingen av kollektivtrafiken som sker i nära samarbete med kommunerna i Västra Götaland.
- Västtrafik, som ägs av regionen, planerar och upphandlar kollektivtrafik i Västra Götaland.
- Trafikkontoret i Göteborgs Stad äger spårvägsanläggningen i Göteborg.

Från och med 2020 tilldelas Göteborgs Spårvägar ett nytt avtal för drift och underhåll av spårvagnstrafiken av Västtrafik. Dessutom har trafikkontoret i Göteborgs Stad tilldelat Göteborgs Spårvägar avtalen för drift och underhåll av spårvägsanläggningen i Göteborg och Mölndal samt trafikledning av spårväg och samarbete kring trafiksäkerhet.



M33 – Göteborgs nya spårvagn.

HÅLLBART FÖRETAGANDE

Resenärernas synpunkter gör kollektivtrafiken mer hållbar

Göteborgs Spårvägar är delaktiga i arbetet för ett mer hållbart Göteborg. Vårt uppdrag är att erbjuda en effektiv, miljö- och kvalitetsmässig kollektivtrafik samt tjänster och produkter inom området. Det innebär att vi ger göteborgarna tillgänglighet till hela staden på ett tryggt, effektivt och klimatsmart sätt.

Göteborgs Spårvägar ska bidra till stadens övergripande mål att skapa ett jämlikt och hållbart Göteborg. Stadens mål preciseras inom olika områden som miljö och klimat, mänskliga rättigheter, jämlikhet samt avfall och resurser. För att styra Göteborg för att bli mer hållbart finns program, planer och policys för stadens bolag. Ägaren Göteborg Stadshus har identifierat de mest väsentliga hållbarhetsfrågorna för koncernen, för att få en samlad bild av hur alla bolag tillsammans bidrar till stadens hållbarhetsmål.

Väsentliga frågor

Göteborgs Spårvägar bedriver hållbarhetsarbetet integrerat i den löpande verksamheten. Företagsledningen ansvarar för det övergripande arbetet med hållbarhetsfrågorna. Styrningen av Göteborgs Spårvägar utgår från aktuella lagar, ägardirektiv, riktlinjer, direktiv och styrande dokument i Göteborgs Stad och Göteborgs Spårvägar. I det dagliga arbetet och i relationen med olika intressenter sker styrningen genom bland annat vision, affärsidé, affärsplan, verksamhetsplaner och budget.

Uppgifter till denna hållbarhetsredovisning har hämtats från våra ekonomi- och ledningssystem, undersökningar samt rapportering från olika verksamheter i bolaget.

Intressentdialog

Göteborgs Spårvägars viktigaste intressenter är våra resenärer. Kvaliteten på verksamhetens tjänster och vårt bemötande är avgörande faktorer för att fler ska välja att åka kollektivt. En viktig utgångspunkt i vårt arbete är information från de återkommande undersökningar som vår beställare Västtrafik gör om hur resenärerna upplever sina resor i kollektivtrafiken och vad de tycker är viktigt att utveckla.

Andra betydande intressenter identifieras årligen i organisationens affärsplanering. Det är våra medarbetare, kunder, beställare, leverantörer, fackliga organisationer, ägare och partners samt kollektivtrafikmyndigheter. Genom en kontinuerlig dialog med intressenterna i olika forum får vi en relevant uppfattning om kravbilder och vilja i vår omvärld.

GÖTEBORGS STADSHUS VÄSENTLIGA HÅLLBARHETSFRÅGOR

MILJÖ	SOCIALT	EKONOMI
Klimatutsläpp	Jämlikt Göteborg	Ekonomiskt resultat
Avfall och resurser	Hållbart arbetsliv	Antikorruption
	Mänskliga rättigheter	Attraktivt Göteborg



Väsentlighetsanalys

Göteborgs Spårvägars verksamhet är bred och i vårt uppdrag berör vi alla tre dimensioner av hållbarhet – social, miljömässig och ekonomisk. Processen med att identifiera väsentliga frågor för företagets hållbarhetsarbete har grundats i att Göteborgs Spårvägar analyserat insikter från dialogen med intressenter, tagit del av den prioritering som Göteborgs Stadshus har gjort samt undersökt branschtypiska indikatorer enligt GRI.

Väsentliga frågor har sammanställts, analyserats och prioriterats för vidare behandling i ledningsgrupp och styrelse.

De väsentliga frågor som prioriterats redovisas på följande sidor samt i GRI-index. Fördjupande information om vår verksamhet inom dessa områden finns på goteborgssparvagar.se/hallbarhet

SOCIALT ANSVAR

Fokus på en säker och trygg arbetsmiljö

Göteborgs Spårvägar är en stor arbetsplats, något som avspeglas i de drygt 100 olika yrken som finns i vår verksamhet – allt från rälsbockare, elektriker och trafikplanerare till förare och ingenjörer. Hos oss behövs medarbetare med många olika typer av bakgrund och kompetens för att sätta Göteborg i rörelse. Under året har vi fortsatt vårt utvecklingsarbete inom arbetsmiljö och säkerhet.

Under 2019 fortsatte vi utvecklingen av nya och effektivare arbetsätt inom arbetsmiljö genom att sätta tydligare mål, öka resurserna och utforma nya utbildningsprogram för att skapa en bättre arbetsplats för våra medarbetare. Bland annat har alla chefer med personalansvar och skyddsombud nu genomfört vår nya obligatoriska arbetsmiljöutbildning. Utbildningen repeteras var tredje år.

Stöd och hälsoinsatser

Vårt arbete handlar alltmer om hur vi kan förebygga och förhindra ohälsa hos våra medarbetare. Vi har tydliga rutiner och väl utarbetade arbetsätt för att ta hand om medarbetare i olika situationer. Ett prioriterat område är att agera proaktivt för att minimera sjukskrivningstal och antalet arbetsmiljörelaterade skador, stora som små. För att fånga upp eventuell ohälsa

genomförs planer för rehabilitering och vi håller hälsosamtal med medarbetare som har varit frånvarande mer än fyra gånger under en tolv månaders period. Vid behov leder samtalen till ytterligare åtgärder beroende på medarbetarens hälsa. Sjukfrånvaron uppgick till 6,9 procent jämfört med 7,4 procent 2018.

Sedan 2015 erbjuder Göteborgs Spårvägar samtalsstöd till alla medarbetare via extern partner som de kan kontakta anonymt vid behov. Det kan handla om juridisk eller ekonomisk rådgivning, alkohol- och spelmissbruk eller andra privata problem. Tjänsten är öppen alla årets dagar.

Inom ramen för våra hälsoinsatser erbjuder vi friskvårdsbidrag med upp till 1 500 kronor per år som kan användas till aktiviteter som godkänns av Skatteverket. I tillägg har vi rabatterade erbjudanden på olika träningsanläggningar och tillhandahåller massage på arbetsplatser runt om i verksamheten. För att ytterligare motivera, stödja och underlätta för våra medarbetare

MÅL FÖR EN BÄTTRE ARBETSMILJÖ

Vi har under året arbetat aktivt med de tre målen kring arbetsmiljö som sattes 2018 och fortsätter kontinuerligt för att utveckla förbättringar på området. Målen utformning ska underlätta uppföljning och åtgärder. De tre målen är:

- Inga medarbetare ska bli utsatta eller bevittna någon annan bli utsatt för kränkande särbehandling.
- Korrekt rapportering av olyckor och tillbud ska säkerställas med syfte att finna grundorsaken och därmed omhänderta riskerna.
- Samtliga chefer och skyddsombud ska ha erforderlig kunskap om arbetsmiljölagstiftningen inklusive kränkande särbehandling.



har vi under 2019 även erbjudit program tillsammans med Viktväktarna, cirkelträning med personlig tränare, hjälp med rökstopp samt deltagande i motionsloppet Blodomloppet och aktiviteten Motionera Mera som arrangeras av Korpen och Idrott & Förening i Göteborgs Stad. För att underlätta för och motivera medarbetarna att välja cykeln istället för bil till jobbet, har vi också sett över cykelparkeringarna på våra enheter.

Nya arbetssätt som främjar arbetsmiljön

Under 2019 har vi höjt ambitionsnivån och utvecklat systematiken kring hur vi rapporterar och följer upp tillbud. Vi har också etablerat en ny modell med arbetsmiljökommittéer som ska hålla möten fyra gånger om året i enlighet med arbetsmiljöförordningen. Kommittéerna arbetar utifrån gemensamma checklistor för egenkontroll och genomför ronder inom miljö-, arbetsmiljö- och brandskyddsområdet. Syftet är att arbetsgivare och fackliga organisationer tillsammans ska planera arbetsmiljöarbetet för att kunna följa upp hur det genomförs och utvecklas. Det ger oss också en bättre modell för hur vi arbetar med och följer upp skador, tillbud, sjuktal och rehabilitering.

KRÄNKANDE SÄRBEHANDLING

Vi arbetar återkommande med föreläsningar och workshops för våra medarbetare inom kränkande särbehandling, där vi identifierar behov. Vi följer upp läget genom olika former av medarbetarundersökningar och området utvärderas även i Göteborgs Stads medarbetarundersökning.

BÄTTRE FÖRARMILJÖ

Till följd av alla infrastrukturprojekt påverkas arbetssituationen för våra förare kraftigt. Den ökade trängseln i gatumiljön när spårvagnarna ska samsas med andra fordon, cyklister och fotgängare ställer extra höga krav på att vara uppmärksam och proaktiv. Trafiksituationen orsakar också förseningar, vilket påverkar förarnas avlösningar och raster. Därför har vi implementerat ett nytt system där förare som hamnar i tidsnöd kan bli avlösta i centrala stan. Det är avgörande för att kunna utföra sitt jobb på ett arbetsmiljömässigt och trafiksäkert sätt, samtidigt som trafiken fortsätter som vanligt utan ytterligare förseningar.

Arbetsmiljön i vissa av våra tidigare spårvagnsmodeller skapar utmaningar för förarna. Därför ser vi fram emot leveranserna av den nya spårvagnen, M33. Serieleveransen startar hösten 2020 och till våren 2022 väntas alla 40 beställda vagnar vara i trafik. Förarhytten i den nya vagnsmodellen har tagits fram i samarbete mellan spårvagnsförare och en ergonom för att skapa bästa möjliga arbetskomfort för förarna.

MEDARBETARUNDERSÖKNING

Under 2019 deltog vi i Göteborgs Stads medarbetarundersökning för att skapa en bättre överblick av nuläget och ett bra underlag för förbättringsåtgärder inför den nya organisationen. Undersökningen fokuserade främst på hållbart medarbetar-engagemang och kränkande särbehandling. Resultatet levereras våren 2020.

Jämställdhet och mångfald ger styrka till vår verksamhet

Mångfald är en viktig aspekt i Göteborgs Spårvägars verksamhet och för oss är det en styrka att våra medarbetare representerar Göteborgs invånare. Därför är vi måna om att rekrytera personer som bor i olika delar i och utanför Göteborg med olika kön, ålder, utbildning och modersmål. Hos oss arbetar personer från många olika länder som talar många språk. Merparten av våra anställda under 2019 var män (73 procent) och knappt en tredjedel (27 procent) var kvinnor. I styrelsen var fördelningen 65 procent män och 35 procent kvinnor.

Samverkan med facket

Göteborgs Spårvägar har ett samverkansavtal med fackliga parter i form av ett lokalt kollektivavtal. Det anger formerna för hur samarbetet mellan arbetsgivare och arbetstagarorganisationer ska organiseras. Samverkansavtalet reglerar främst hur formerna för MBL och Arbetsmiljölagen ska hanteras i olika forum. Med anledning av att vi ombildat vår koncern under året, behöver vi under 2020 se över och anpassa de lokala avtalen.

Nöjdare kunder trots trafikstörningar

Västtrafik gör årligen flera undersökningar ombord på för att ta reda på vad resenärerna tycker om sin spårvagnsresa. Trots sjunkande punktlighet och att det har varit trångt ombord var 95 (93,3) procent av våra resenärer nöjda med sin resa under 2019. Områden som har sjunkit i kundmätningarna under året är framförallt punktlighet och renlighet ombord. Inom båda områdena arbetar vi med olika insatser, som har höjt nöjdheten i slutet av året.



INFRASTRUKTURPROJEKT PÅVERKAR PUNKTLIGHETEN

Varje månad mäter vi punktligheten i våra leveranser. Området påverkas kraftigt till följd av de många stora infrastrukturprojekt som pågår i Göteborg. Trots det är 88,5 procent av våra resenärer nöjda med punktligheten enligt tidtabell. Det är en ökning på nästan 3 procentenheter sedan föregående år. En del i resultatet kan vara att förståelsen hos resenärerna ökat i takt med kännedomen om trafiksituationen till följd av alla byggprojekt.

Tillsammans med Västtrafik och trafikkontoret i Göteborgs Stad samverkar vi för att förbättra framkomligheten utifrån de nya förutsättningarna. Ett framgångsrikt samarbete under året har varit att vi oftare haft vår trafikledning ute i trafiken, tillsammans med Västtrafiks övriga operatörer, för att lösa upp trafikknutar som bildats.

För att minska effekterna för resenärerna, vid till exempel ban- och ledningsarbeten, sätter vi in extra trafik och genomför trafikomläggningar vid större planerade händelser där det är möjligt. Vi samarbetar också med trafikkontoret för att trimma trafiksystemet med tydliga signaler och skyltningar för att ytterligare underlätta resandet.

ÖKADE INSATSER FÖR RENA SPÅRVAGNAR

Under hösten såg vi över rutinerna av den ordinarie städningen, där vi bland annat valde att öka bemanningen med ytterligare medarbetare. Vi startade också projektet *Skönhetsstyrkan*, som genomför riktade insatser på vagnar ute i trafiken.

Tillgängligheten på våra fordon

Kollektivtrafiken finns till för alla stadens invånare ska ha möjlighet att komma ut i samhället. Därför är tillgänglighet, inte minst den fysiska tillgängligheten i kollektivtrafiken, ett prioriterat arbete för Göteborgs Spårvägar.

Majoriteten av våra spårvagnar har låggolv. Antalet låggolvsvagnar ökar när den första av Göteborgs nya spårvagnar kör ut i trafik våren 2020. Totalt levereras 40 spårvagnar fram till våren 2022. Den pågående renoveringen av M32-vagnen bidrar också till att antalet låggolvsvagnar ökar.

Men vi lever fortfarande med spårvagnar från 1960- och 1970-tal som har höga trappor och är svårtillgängliga. För att underlätta att alla resenärer ska kunna åka med våra spårvagnar, arbetar vi kontinuerligt med att blanda äldre pedalgagnar med trappa (M28 och M29) och nyare spårvagnar med låggolv (M31 och M32) i trafiken. I den mån det är möjligt planerar vi för att minst varannan vagn på en linje ska vara tillgänglighetsanpassad eller att motsvarande sträcka täcks av vagn med låggolv från annan linje. Tillgänglighetsfrågor ingår i våra förarutbildningar, både teoretiskt och praktiskt.



Marianne Mörck fick Kulturpriset när spårvägen firade 140 år

Göteborg fick sin allra första spårvagn den 24 september 1879. Det lyfte vi fram genom att bjuda in göteborgarna att fira 140-årsdagen tillsammans med oss på Drottningtorget. En solig höstlördag i september erbjöds besökarna ett tält fullt med aktiviteter och på torget hade vi medarbetare på plats som berättade hur det är att jobba på Göteborgs Spårvägar. Dessutom kunde intresserade besökare stiga på en spårvagn som visade spårvägens historia, nutid och även gav en blick in i framtiden. Den som ville fick också möjlighet att åka gratis med Lisebergslinien.

Samtidigt passade vi på att presentera årets kulturpris-tagare Marianne Mörck som höll tal, tog emot blommor och fick avtäcka sitt namn på en egen spårvagn till en storpublik. Marianne Mörck är en mångsidig kulturprofil som har sitt ursprung i Göteborg, där hon bland annat gått på Scenskolan och arbetat på Stora Teatern.

Det var 24:e gången som Göteborgs Spårvägar delade ut Kulturpriset och Marianne Mörck sluter sig nu till skaran av kända göteborgsprofiler som alla förärats med en egen spårvagn.

Tryggare spårvagnsresor

Göteborgs Spårvägar är ett av flera trafikbolag som deltar i Västtrafiks projekt med trygghetsvärdar. Utöver detta genomför Göteborgs Spårvägar i samarbete med Västtrafik och organisationen Tryggare Sverige ett projekt som går ut på att skapa trygghet under hela resan. Inledningsvis har en analys genomförts på Järntorget och Drottningtorget som ska mynna ut i olika åtgärdsförslag kring hur hållplatserna ska upplevas mer säkra.

TRYGGARE LÖSNINGAR KRING HOT OCH VÅLD

Våra förarens säkerhet och trygghet har högsta prioritet och vi arbetar kontinuerligt med förbättringar på området.

Under våren 2020 får alla förare nya larm som även säkerställer tillgång till larm utanför förarhytten. Vi utvecklar också vårt omhändertagande av förare som utsätts för hot eller våld.

Därutöver förtydligar vi processen kring hur vi agerar efter en händelse där en förare blivit utsatt för hot eller våld. Utifrån förarnas egen bedömning ska de alltid ha möjlighet avlösas eller tas ur tjänst. Därefter ska de genomgå ett första avlastande samtal med sin gruppchef eller en driftledare. I samtalet får föraren dels möjlighet att börja bearbeta händelsen, dels erbjudande om möjlighet till fortsatt stöd. Gruppchefen ska

även stödja föraren vid anmälan av händelsen i vårt tillbuds- och olycksrapporteringsystem LISA.

MÄNNISKAN BAKOM UNIFORMEN

Ett sätt att bidra till en säkrare arbetsplats för våra spårvagnsförare – och att öka kännedomen om Göteborgs Spårvägars verksamhet – är samarbetet med Människan bakom uniformen (MBU). Syftet är att ge ungdomar möjlighet att lära känna människor från olika uniformsyren som Räddningstjänsten, Polisen och Göteborgs Spårvägar. Uniformsbärarna får i sin tur lära känna ungdomarna under kepsen. Vårt samarbete sedan 2016 är mycket givande för båda parter.

Säker på och kring spårvagnen

Transportstyrelsen ger tillstånd för spårvagnstrafiken och följer upp att vi bedriver ett trafiksäkert arbete. De gör återkommande revisioner av vår trafik- och säkerhetsstyrning. Vi styr verksamheten med stöd av Säkerhetsordningen (SÄO) som är vårt interna regelverk kopplat till trafiksäkerheten. Utöver grundutbildningen deltar alla, inklusive spårvagnsförare, i minst en dags säkerhetsutbildning varje år.

Tillsammans med trafikkontoret i Göteborgs Stad, som äger spår och ledningar, följer vi upp platser där det sker många tillbud och olyckor för att genomföra förebyggande åtgärder och öka säkerheten.

För att bättre nå ut och ta tillvara på synpunkter kring säkerhet och skapa en tryggare vardag för våra spårvagnsförare, arrangerar vår säkerhetsavdelning träffar där förarna får möjlighet att ställa frågor och få svar kring säkerhet. Syftet är att öppna dialogen kring en tryggare och säkrare vardag för våra förare. Under 2019 har trafiksäkerhetsavdelningen dessutom medverkat i alla arbetsplatsträffar för spårvagnsförare, för att skapa ytterligare utrymme för information och frågor.

TRAFIKOMLÄGGNINGAR BIDRAR TILL ÖKADE RISKER

Till följd av en mängd byggnationer i staden påverkas trafikmönstren, något som har inneburit större ansträngningar i spårvägstrafiken. Ökningarna av olyckor har framförallt skett

mellan spårvagn och buss samt mellan spårvagn och lastbil till följd av att fler bussar, lastbilar och bilar kör i spårvagnsspåren i gatumiljön.

UTVECKLING AV TRAFIKSÄKERHETSMÅL

Inför 2019 omarbetades våra trafiksäkerhetsmål för spårvagnstrafiken. Förändringarna är kopplade till de infrastrukturella förändringarna i Göteborg och ska förenkla möjligheter att genomföra åtgärder kopplade till trafiksäkerhet.

Under 2019 minskade vägtrafikolyckorna något, men vi nådde inte målet som var satt till en tioprocentig minskning. Vi samarbetar med trafikkontoret i Göteborgs Stad för att ta fram ytterligare åtgärder för att minska olyckorna. Antalet urspårningar minskade med 4 procent, 12 av 18 urspårningar skedde i anslutning till våra depåer.

Antalet kollisioner mellan spårvagnar kvarstår på noll.

SPÅRVAGNSTRAFIK	2019	2018	2017	2016	2015
Tillbud (1–3)	2 379	2 774	3 541	2 868	2 849
Olycka (4–7)	505	485	534	495	622
Lindrigt skadad	72	111	86	94	126
Allvarligt skadad	7	9	11	9	18
Omkomna	0	0	1	1	0

Tillbud definieras i tre kategorier (1–3)

1. Allvarligare regelbrott
2. Tillbud
3. Allvarligt tillbud

Olyckor definieras i fyra kategorier (4–7)

4. Mindre olycka, enbart materiella skador
5. Lindriga personskador och/eller skador på vagnar, spåranläggning och omgivning på upp till 1,5 Mkr
6. Allvarliga personskador eller dödsfall och/eller skador på vagnar, spåranläggningar och omgivning för mer än 1,5 Mkr
7. Omfattande olycka, flera dödsfall, stora materiella skador på vagnar och omgivning

TRAFIKSÄKERHETSMÅL	ÅTGÄRDER	2019	2018	2017
Fall i vagn Mål: Minska antalet fall i vagn med 15 procent jämfört med 2016.	<ul style="list-style-type: none"> • Utbildning i mjukare körsätt. 	39	31	67
Vägtrafikolycka Mål: Minska antalet vägtrafikolyckor med 10 procent.	<ul style="list-style-type: none"> • Översyn av olycksdrabbade platser tillsammans med trafikkontoret, som ansvarar för infrastrukturen. • Riskanalyser tillsammans med trafikkontoret inför åtgärder och förändringar i spåranläggningen. • Extra informationsinsatser till förare om olycksdrabbade platser samt hur de kan agera proaktivt för att förebygga olyckor. 	251	256	243
Vagnfel i ramp	Månatliga uppföljningar tillsammans med översyn av rutiner och kontroller, för att säkerställa att vagnarna är i trafiksäkert skick.	878	857	870
Vagnfel i dörr	Månatliga uppföljningar tillsammans med översyn av rutiner och kontroller, för att säkerställa att vagnarna är i trafiksäkert skick. Kommentar: Under 2018 ändrades mätmetodiken på området och mäts från och med 2019 för helår, därav utelämnas redovisning för tidigare års mätetal.	4 925	–	–
Signalfel	Månatliga uppföljningar, åtgärder av fel samt samordning av det förebyggande och avhjälpande arbetet tillsammans med trafikkontoret.			

MILJÖANSVAR

Resan mot ett grönare Göteborg

Nästan ett varv runt jorden – så långt kör våra spårvagnar en vanlig vardag. Den hållbara resan med kollektivtrafik är vårt främsta bidrag till ett grönare Göteborg. Varje vardag reser nästan 400 000 resenärer med oss. Samtidigt minskar vi miljöpåverkan från vår verksamhet, transporter och underhåll av våra fordon.

Göteborgs Stad, Västra Götalandsregionen och Västtrafik har ställt sig bakom måldokumentet Koll2035 som bland annat handlar om att fördubbla kollektivtrafikresandet fram till 2035. Göteborgs Spårvägar bidrar genom att leverera kollektivtrafik som får fler personer att välja spårvagn i resan till en mer hållbar stad. Ju fler som åker kollektivt, desto mindre blir miljöpåverkan av resor i samhället.

Under 2019 ökade spårvagnsresandet med 7,6 procent till nästan 141 miljoner resor. Det är en ökning med nära 10 miljoner resor sedan 2018 och rekord i antal resande under ett år. Under maj och oktober noterade vi även de högsta månadsvärdena genom tiderna med 12 665 175 respektive 13 440 602 resande. Det är första gången vi når över 13 miljoner resor på en månad.

Göteborgs Stad har ett miljöprogram, ett klimatstrategiskt program, en energieffektiviseringsstrategi och en kemikalieplan som ska bidra till att staden uppnår sina beslutade miljömål. Göteborgs Spårvägar har identifierat fyra betydande miljöaspekter för verksamheten: energianvändning, avfallshantering,

kemikalier och bullerpåverkan. Av dessa fyra har Göteborgs Spårvägar valt att prioritera energianvändning och kemikalier inom ramen för miljömålen Begränsad klimatpåverkan och Giffri miljö. Vi arbetar även med klimatkompensation och ansvarsfullt resande samt kontroll och förbättringar inom hela verksamheten.

Utveckling av styrning och mål inom miljöområdet

Miljölagstiftningen, Göteborgs Stads prioriteringar och vår egen identifierade miljöpåverkan, styr vårt strategiska arbete inom miljö. Genom en bevakningstjänst får vi löpande uppdateringar om de miljölagar vi berörs av och vilken styrning som säkerställer att vi följer lagkraven. Vi går systematiskt igenom uppdateringar av lagar och anpassar verksamheten därefter.

Under 2019 har åtta miljöincidenter rapporterats i vårt system. Ett läckage var så omfattande att sanering krävdes. De övriga miljöincidenterna har vi omhändertagit själva och

MILJÖMÅL 2019

Under 2018 utvecklade vi och tog beslut om nya miljömål inom våra prioriterade områden som började gälla från 2019:

- Till 2023 ska Göteborgs Spårvägar, depå Rantorget, energieffektivisera 865 MWh jämfört med 2017 års nivå, vilket motsvarar 16 procent av anläggningens totala energianvändning.
- 2020 ska Göteborgs Spårvägar inte använda några utfasningsämnen eller hormonstörande ämnen på SIN-listan i egen verksamhet eller genom inköpta tjänster och i entreprenadverksamhet. Därefter ska prioriterade riskminskningsämnen fasas ut.

För att kunna sätta realistiska mål för övriga miljöaspekter som avfallshantering och bullerpåverkan har vi genomfört kartläggningar under 2019 för att undersöka potentialen och takten för de nödvändiga miljöförbättringarna.

det rörde sig om händelser som mindre läckage av glykol från kylanläggningar, mindre oljeläckage från fordon och läckage av tvättmedel från en av våra detaljtvättar. Göteborgs Spårvägar har inte varit föremål för åtal gällande miljöbrott under 2019.

Genom att arbeta in miljökrav i våra övergripande processer säkerställer vi att miljö inte blir ett sidospår för verksamheten. Det ska även leda till att miljöfrågor på ett naturligt sätt integreras i verksamhetsplaneringen.

Bättre miljö med färre kemikalier

I Göteborgs Stads kemikalieplan finns målet om Gifffri miljö som innebär att Göteborg ska vara så giffritt att människor och miljö inte påverkas negativt. Därför tillämpar vi försiktighets- och produktvalsprincipen vid införande av nya kemiska produkter och utfasning av befintliga.

SUBSTITUTION AV KEMIKALIER

Under 2019 har vi arbetat vidare mot målet att inte använda några utfasnings- eller hormonstörande ämnen på SIN-listan, i egen verksamhet eller genom inköpta tjänster och i entreprenadverksamhet från och med 2020. Vi kontrollerar samtliga kemiska produkter som tas in i verksamheten. För befintliga produkter, som inte uppfyller våra krav, finns en substitutionsplan där vi arbetar för att ersätta dem med bättre alternativ.

I arbetet med att ersätta produkter med utfasningsämnen genom inköpta tjänster och i entreprenadverksamhet har vi under året skapat förutsättningar för att följa upp vilka kemiska produkter entreprenörer använder när de utför arbeten för oss. För att kunna ställa kravet i upphandlingar att produkter med utfasningsämnen inte ska användas vid inköpta tjänster och i entreprenadverksamhet krävs det ett strategiskt beslut på ledningsnivå. Frågan ska utvärderas under 2020.

FÄRRE FORDONSTVÄTTAR FÖR MINSKADE UTSLÄPP

Göteborgs Spårvägar är en anmälningspliktig verksamhet. I två av våra depåer har vi fordonstvättar. För att säkerställa att vattnet vi släpper ut är tillräckligt rent, tar vi årligen prov på utgående vatten från fordonstvättarna. För 2019 liksom för tidigare år har provtagningen visat goda resultat utan anmärkning.

Under 2018 inledde depå Majorna ett projekt där vi testar att tvätta vagnarna vid behov istället för varje dygn. Hittills har de nya arbetssätten bidragit till minskad förbrukning av vatten och kemikalier samtidigt som energiåtgången minskar, då tvätten inte startas lika många gånger. Under 2017 förbrukade depå Majorna 4 200 liter tvättmedel och 2019 har förbrukningen minskat till 630 liter.

Ersättning av utfasningsämnen

I vissa fall krävs riskbedömningar med tester, analyser och överväganden kring kvalitet och säkerhet när produkter ska ersättas. Används produkten till exempel på spårvagnarna, kan ett byte påverka trafiksäkerheten.

I slutet av 2019 hade Göteborgs Spårvägar en enda produkt kvar i verksamheten som innehåller ett utfasningsämne. Den används för att limma fast ett handtag på förarrutan och just nu testas en ersättare som redan används i verksamheten. Om produkten håller måttet, har vi nått vårt mål om att inte använda några utfasningsämnen i vår verksamhet. För närvarande har vi 10 produkter kvar att substituera som innehåller hormonstörande ämnen på SIN-listan. Det prioriteras under 2020. Arbetet med att minimera produkter pågår ständigt som en del i vårt miljöarbete.

UTSLÄPP TILL VATTEN

Under året har vi även genomfört provtagningar på andra ställen för att säkerställa att vattnet vi släpper ut till det kommunala avloppsnätet ligger under gällande varningsvärden. De visar att allt vatten vi släpper ut från depå Rantorget är rent, förutom från en mindre detaljtvätt. Rutinerna för vad som tillsätts i detaljtvätten har setts över och vi har förändrat arbetssätten. Bland annat tillfördes golvscurvatten, vilket visade sig ligga över värdena. Vattnet passerar numera vår reningsanläggning och vi har även säkerställt att den klarar av att rena golvscurvattnet. En ny provtagning av detaljtvättens vatten genomförs under kvartal 1 2020.

STÄDNING MED ULTRARENT VATTEN

Från oktober till december 2019 har vi utvärderat städning av spårvagnar med ultrarent vatten. Målet är att nå ett bättre resultat samt att använda färre kemiska produkter vid städning. Testerna utfördes i förarhytten, främst på instrumentpanelen och glasade ytor. Efter testperioden gjordes en utvärdering och vi är nöjda med resultatet på mindre ytor, men inte på de större. Beslutet i nuläget blev därför att inte införa ultrarent vatten för städning utan att fortsätta enligt vår tidigare process.

RISKBEDÖMNING FÖR ATT FÖRHINDRA MILJÖLYCKOR

För att förhindra miljöolyckor, där läckage från fordon når våra dagvattenbrunnar, har vi under hösten gjort en riskbedömning och inventering av antalet dagvattenbrunnar och befintliga brunnskuddar på våra anläggningar. Då flertalet brunnskuddar

var i dåligt skick kommer vi under 2020 att ersätta dem samt komplettera med nödlägeslådor till våra anläggningar. Vi kommer att tydliggöra placering av brunnskuddar och nödlägeslådor, då våra depåområden är stora. De dagvattenbrunnar som finns på depåområden som saknar en gul markering målas för att synliggöras. För att det ska vara tydligt hur vi ska agera vid miljöolyckor har vi även skapat en rutin för detta.

Effektivare användning av energin

Göteborgs Spårvägar följer Göteborgs Stads delmål Minskad energianvändning och Energieffektiviseringsstrategin. Vi omfattas även av Lagen om energikartläggning och genomför kartläggningar av energianvändning i verksamheten. Den största delen kommer från underhåll av fordon samt anläggningsarbete som ska drivas med så effektiv energianvändning som möjligt.

EN HÅLLBAR FORDONSFLOTTA

Våra spårvagnar drivs med förnybar el märkt med Bra miljöval. Arbetsfordon inom Banteknik följer Gemensamma entreprenadkrav i Göteborg, vilket innebär att lättare fordon ska uppfylla Euroklass 5 eller senare Euro-krav och att tyngre arbetsfordon ska ha klassen Euro 6 eller högre. Vi har också en fordonspool för arbetsrelaterade resor som framförallt består av elbilar.

ENERGIEFFEKTIVISERING I ANLÄGGNINGAR OCH LOKALER

Vi arbetar aktivt med insatser för att effektivisera och sänka energianvändningen i våra större anläggningar med stöd av externa leverantörer. Ett av våra miljömål är att till 2023 energieffektivisera 865 MWh i depå Rantorget jämfört med 2017 års nivå, vilket motsvarar 16 procent av anläggningens totala användning av energi.

Under 2018 startade vi ett program där vi ersätter lysrörsarmaturer med LED-armaturer, där vi i första steget sparar 128 169 kWh per år. Eftersom depåerna har sålts till Väst-

ENERGIANVÄNDNING I FASTIGHET PER M ² LOKALYTA	2019	2018	2017
Elanvändning (GWh)	7,33	7,48	7,72
Fjärrvärme (GWh)	3,34	3,59	3,43
Gas (GWh)	0,17	0,16	0,15
Energianvändning totalt (GWh)	10,84	11,23	11,31
Lokalarea m ²	51 139	51 139	51 139
kWh per m ²	153	159	221

Elanvändning och fjärrvärme i Göteborgs Spårvägars anläggningar kopplat till anläggningarnas lokalarea.

fastigheter under året drivs program för energioptimering av den nya ägaren.

MILJÖ- OCH ENERGIKRAV VID INVESTERINGAR

I de delar av verksamheten där vi kan påverka energianvändningen, effektiviserar vi bland annat genom att ställa tydliga teknikkraV vid investeringar i nya fordon. Vi bedömer att vår nya spårvagn M33 ska förbruka nästan 30 procent mindre energi per passagerare än modellen M32. Leverantören har lagt ner ett stort arbete på att minska energiförbrukningen och återanvända värme från kylningen av traktionsmotorerna för att värma upp kupén. Tack vara de tekniska lösningarna och utformningen av fordonet, genererar M33:an dessutom betydligt lägre bullervärden än befintliga fordon.

UTBILDNING I MILJÖANPASSAD KÖRNING

Alla våra förare utbildas i ett körsätt som minimerar fordonens negativa miljöpåverkan.

ELANVÄNDNING SPÅRVAGNSTRAFIK	2019	2018	2017
Elanvändning (MWh)	56 335 904	57 155 135	54 684 884
Delresor (antal)	140 968 552	131 009 944	123 490 199
Elanvändning kWh per delresa	0,40	0,44	0,44
Vagnkilometer	17 126 216	17 265 902	16 804 122
Elanvändning kWh per vagnkilometer	3,29	3,31	3,25

Elanvändning för spårvagnar, inklusive Ringlinjens trafik (16 spårvagnar) samt för spårgående arbetsfordon.

Vagnkilometer är den sträcka i kilometer som vagnar upplåtna för resande framförs i järnvägs-, tunnelbane- och spårvägståg.

En delresa innebär att en resenär har stigit på en spårvagn. De senaste tre åren har antalet resenärer ökat, vilket innebär att elanvändningen per resenär har minskat.

Spårvagnar har ett lågt rullmotstånd och en ganska stor massa – därmed krävs ett lågt energipåslag för att bibehålla en bra hastighet. Om det är plan mark, rullar vagnen långa sträckor utan att något fartpådrag behöver ges. I nedförslut däremot, måste föraren ligga på broms hela tiden för att inte vagnen ska få för hög hastighet.

Steg för bättre avfallshantering

Göteborgs Stads miljöprogram ställer krav på stadens verksamheter och bolag att källsortera. På Göteborgs Spårvägar uppkommer avfall vid arbete i spårvägsanläggningen, verkstäder, på kontor och i matsalarna.

ENKLARE ATT GÖRA RÄTT MED TILLGÄNGLIG KÄLLSORTERING

Under året har vi infört källsortering av vårt hushållsavfall på depå Rantorget. Personalmatsal och samtliga fikarum har försetts med sorteringsmöbler för pappersförpackningar, plastförpackningar, metall samt ofärgat och färgat glas. Ytterligare sorteringsmöbler har placerats i korridorer och i större konferensrum, så att sorteringen av avfallet ska vara enkelt och tillgängligt för våra medarbetare. Vi har även tagit bort samt-

liga papperskorgar vid arbetsplatser, vilket innebär att vi inte längre förbrukar plastpåsar i papperskorgarna, utan slänger vårt restavfall i en minitunna som sedan sorteras som restavfall i sorteringsmöblen.

För att få en korrekt uppföljning över avfallet som vi källsorterar, håller vi nu på att trimma in tömningsintervaller och kärlstorlekar. Under 2020 fortsätter vi att införa källsortering på övriga anläggningar.

FÖREBYGGA OCH MINSKA AVFALL

På våra arbetsplatser har vi genomfört flera insatser för att förebygga och minska avfall de senaste åren. I början av 2018 fick alla medarbetare en termosmugg för varma drycker och en vattenflaska, dels för att minska förbrukningen av engångsmuggar, dels för att underlätta för de som arbetar i trafiken.

Under hösten 2018 beslutade vi att helt ersätta engångsmuggar av plast med pappersmuggar. 2019 gick vi vidare för att även ersätta pappersmuggarna med porslin. De åtgärder som redan genomförts, har sänkt förbrukningen med 43 procent och inköp av nya plastmuggar är helt stoppat.

Våra matsalar är effektiva när det gäller att hålla nere matsvinn. Medarbetarna förbeställer dagens mat redan på morgonen, därigenom tillagas inte mer än vad som beställts.

FARLIGT OCH ICKE FARLIGT AVFALL (TON)				
	Avfallsfraktion	2019	2018	Behandlingsmetod
	Totalt avfall	9 827	11 459	
Ikke farligt avfall	Totalt ikke farligt avfall – de största fraktionerna	8 184	10 175	
	Rena massor (< KM)	6 897	5 817	Återanvändning
	Metaller och skrot	4 299	441	Återvinning
	Förorenade massor (KM > MKM > FA)	376	3 562	Behandling och återanvändning
	Ikke brännbart verksamhetsavfall	363	95	Behandling eller deponi
	Brännbart verksamhetsavfall	118	203	Energiåtervinning
Farligt avfall	Totalt farligt avfall – de största fraktionerna	1 643	1 284	Farligt avfall behandlas enligt lämplig metod hos mottagaren
	Slam innehållande farliga ämnen	1 600	1 247	
	Slipers (kreosotimpregnerade)	25	17	
	Batterier	6	7	
	Fast oljeavfall	4	4	
	Spillolja	4	3	
	Elektronik	3	4	

KM = Känslig markanvändning

MKM = Mindre känslig markanvändning

FA = Farligt avfall

Flera åtgärder för minskat buller

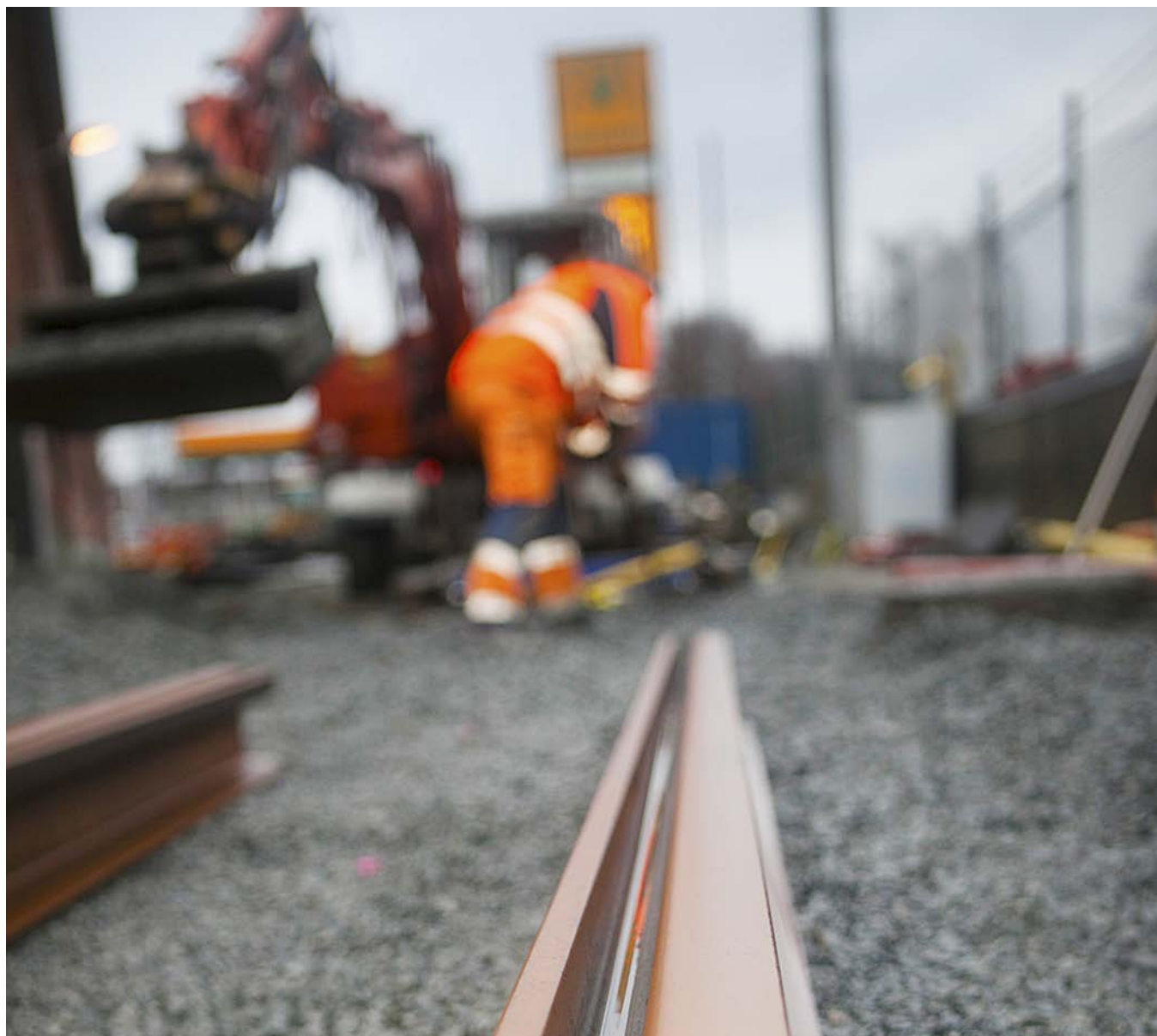
För att kollektivtrafiken ska vara ett bra alternativ till bilen måste den köras nära bostäder och arbetsplatser, vilket leder till ökade störningar. I vår verksamhet orsakas buller främst av våra fordon och underhåll i spår, ledningar och signalsystem. Vi utvecklar ständigt våra åtgärder för att sänka bullernivåerna.

UNDERHÅLL SKA PÅVERKA SÅ LITE SOM MÖJLIGT

Underhållsarbete som vi utför på spår, kontaktledning och signalsystem orsakar buller, framförallt från fordon och arbetsmaskiner i samband med underhåll av spår. Bullrande arbeten ska i första hand planeras in dagtid, men de kan förekomma

nattetid och då även i bostadsområden. Vid alla planerade arbeten informeras närboende innan arbetet startar. För att sänka ljudnivån ersätter vi löpande maskiner och annan utrustning.

För att minska gnissel i spåren och sänka bullernivåerna har vi under 2019 gjort nyinstallationer av smörjstationer i Kungstens vändslinga och i Majorna, vid utfarten från depån. Den nya Ringödepån har utrustats med smörjstationer både i kurvorna vid infarten och inne på depåområdet. Vi har även moderniserat och byggt ut smörjstationerna vid Axel Dahlströms torg och Ånäs vägen med nya moderna effektiva stationer som ger möjlighet till fler smörjpunkter. I december 2019 fanns totalt 40 smörjstationer i drift i spårvägsnätet. Under 2020 planeras installation av ytterligare fyra stationer.



Göteborgs Spårvägar har under hösten installerat *Top of Rail* på ytterligare fem spårvagnar och idag har sammanlagt 28 vagnar av modell M32 samma system. *Top of Rail* lägger ut en tunn bullerdämpningsfilm på räls huvudet för att dämpa de ljudfrekvenser som uppstår mellan spårvagnshjul och räls huvud, vilket orsakar högfrekvent hjulskrik som uppstår i kurvor. Ljudmätningar ombord visar att *Top of Rail* minskar kurvgnisslet med upp till 80 procent. För närvarande pågår också utveckling av ett lyssningssystem ombord på vagn för att verifiera effekten av genomförda gnisseldämpande åtgärder. Den nya spårvagnen M33 är utrustad med både fläns- och farkantssmörjning och *Top of Rail*.

Insatser för begränsning av koldioxid

Ett av delmålen till Göteborgs Stad mål Begränsad klimatpåverkan, är minskade utsläpp av koldioxid. Göteborgs Spårvägars insatser omfattar bland annat en ökad andel miljöfordon, fordonspool och riktlinjer för resande.

Göteborgs Spårvägars största post för energiförbrukning är elförsörjning till spårvagnarna. Vi köper all el märkt med Bra miljöval, vilket innebär att vi inte har några utsläpp av koldioxidekvivalenter. Vi har möjlighet att reducera ytterligare utsläpp om vi går över till att köpa fjärrvärme märkt med Bra miljöval. Den tredje största posten för utsläpp av koldioxidekvivalenter är dieselförbrukning från våra tunga arbetsfordon inom Banteknik. Här finns också potential för minskning av utsläpp om vi ersätter diesel med HVO.

Ansvarsfullt resande

Vi följer Göteborgs Stads resepolicy. I första hand ska vi överväga om resan är nödvändig eller om telefon- eller videomöte kan fungera. Om vi reser i tjänsten ska vi välja det minst klimat-

Återbruk istället för avfall

Under 2019 har Göteborgs Spårvägar integrerat Tage, Göteborg Stads interna återbrukssajt, i verksamheten. På Tage kan vi lämna, söka och boka möbler och inventarier från andra verksamheter i Göteborgs Stad. Därigenom skapas möjligheter till återbruk istället för avfall. Det minskar vår påverkan på miljön och kostnaderna för att köpa nytt. Vi har sju administratörer av Tage på Göteborgs Spårvägar som hjälper övrig personal med att lägga ut och efterlysa möbler och inventarier på Tage.

påverkande färdmedlet, genomföra resorna på ett kostnadsmedvetet sätt, välja resor och logi som bidrar till att arbetstiden utnyttjas effektivt samt väga in säkerhet och arbetsmiljö.

KLIMATKOMPENSATION

Inom Göteborgs Stad arbetar vi med klimatkompensation. Utsläppen från stadens resor räknas om till en kostnad som ska investeras i åtgärder som kan minska utsläppen och effektivisera arbetet. Vi klimatkompenserar för utsläpp från alla personresor i tjänst med egna bilar, företagsbilar och flyg, vilket omfattar såväl resor till möten som servicearbeten.

Göteborgs Spårvägar har valt att klimatkompensera genom att erbjuda cykelpoolen Styr & Ställ och Västtrafikkort, som medarbetare kan använda vid resor i tjänst. Vi har även videoutrustning med möjlighet till digitala möten i alla våra större möteslokaler och vi har investerat i väderskydd vid cykelställen vid flera av våra arbetsplatser.

SCOPE		UTSLÄPP KOLDIOXIDEKVIVALENTER (TON)		
		2019	2018	2017
Göteborgs Spårvägar AB	Scope 1: Totalt	395,70	424,1	357,8
	Scope 2: Totalt	284,94	295,3	229,9
	Scope 3: Totalt	43,26	42,5	48,6
	Totala utsläpp	723,90	761,8	646,3

Scope 1. Egenägda och leasade fordon

Scope 2. Energianvändning (el, fjärrvärme, naturgas) samt spårvagnarnas elanvändning

Scope 3. Flygresor, resor med egen bil i tjänst

EKONOMISKT ANSVAR

Satsningar för en mer hållbar kollektivtrafik

Allt fler göteborgare valde spårvagnen under 2019, antalet resor ökade med 10 miljoner till 141 miljoner resor. Trots att det blir trångt ombord i rusningstid och att punktligheten sjunker på grund av trafiksituationen i ett Göteborg som växer har våra resenärer varit fortsatt nöjda. Under 2020 stärker vi upp trafiken med den nya spårvagnen M33 – ett modernt tillskott som ökar både tillgänglighet och kapacitet.

Göteborgs Spårvägar levererade 141 miljoner spårvagnsresor under 2019. Västtrafiks återkommande ombordmätningar ger oss direkt återkoppling från våra kunder, vilket hjälper oss att förbättra kvalitet och upplevelse ombord. Trots många utmaningar i Göteborgs trafikmiljö och sjunkande punktlighet ligger den totala kundnöjdheten i topp under 2019, då 95 (93,3) procent av resenärerna nöjda eller mycket nöjda med sin resa.

Nya avtal för spårvagnstrafiken och underhåll av spårvägen i Göteborg

Under hösten 2019 förberedde vi ett nytt avtal tillsammans med Västtrafik som startade den 1 januari 2020. Genom avtalet har vi uppdraget att leverera spårvagnstrafiken fram till 2034. Vi bygger samarbetet kring den så kallade Västtrafik-modellen, vilket innebär att vi samarbetar i flera forum som ger en tätare och bredare kontakt mellan verksamheterna än tidigare.

Vi har även tecknat nytt avtal med trafikkontoret i Göteborgs Stad som avser drift och underhåll av spårvägsanläggningen i Göteborg och Mölndal samt Trafikledning spårväg och Trafiksäkerhet. Avtalet gäller 2020 – 2034.

Ny depå och fler vagnar i trafik

Arbetet med etapp 1 av depå Ringön har intensifierats under hösten 2019. I första etappen byggs en mindre hall och uppställningsspår. Planen är att vi ska sätta ut fordon i trafik och genomföra enklare underhåll på plats med start under första halvåret 2020. Inför starten ska vi bemanna verksamheten med våra medarbetare från våra övriga depåer.



ANPASSNING AV DEPÅER FÖR M33

Under året har vi byggt om och anpassat våra depåer i Slottsskogen och på Rantorget för den nya spårvagnen M33. Vi har även rustat verksamheten för de tester som de nya vagnarna ska genomgå och planerat för utbildningarna som ska genomföras för att integrera vagnarna i vår verksamhet.

FLER M32:OR I TRAFIK

Programmet för rostsanering och renovering av modell M32 pågår enligt plan och vid utgången av 2019 var 40 vagnar klara. Alla vagnar beräknas vara klara för trafik i början av 2021.

Möt Göteborgs nya spårvagn: M33:an

1879 kunde göteborgarna för första gången kliva på en spårvagn för att ta sig igenom staden. På den tiden var det klapprande hovar som tog göteborgarna mellan Brunnsparken och Stigbergsliden, men 1902 byttes hästkrafter mot elektricitet och sedan dess har spårvagnsmodellerna avlöst varandra i takt med utvecklingen. Nu, 140 år efter att spårvagnstrafiken startade, sätter vi en helt ny tillgänglighetsanpassad vagn i trafik på Göteborgs gator – M33:an!

Efter veckor av testkörning på en specialbana i Bautzen, Tyskland, mötte den första M33:an svensk räls natten till den 6 december. Vagnen sätts i trafik under våren 2020, men först ska den genomgå en rad kontroller och provköras i Göteborgs spårvagnsspår för att godkännas för passagerartrafik. Parallellt utbildas förare och tekniker i vagnens konstruktion och köregenskaper.

Tester och anpassningar

Egentligen började testerna redan i februari 2019. Då handlade det om kontroller i stillastående läge i Wien, Österrike. Mellan juni och september genomgick vagnen så kallade dynamiska tester i Bautzen, Tyskland, för att därefter köras 5 000 km på en testbana i trafikmiljö.

När den första vagnen levererats till Göteborg, startade de lokala testerna. Här ingår bland annat utbildning av Räddningstjänsten i hur de snabbt och säkert tömmer en vagn på resenärer och bärgningstjänsten har fått prova att lyfta tillbaka vagnen på spår för att säkerställa att allt fungerar vid en urspårning. Därefter startade arbetet med att köra igenom spårnätverket för att pröva framkomligheten i hela stan. Vagnen har också genomgått bland annat tester för energiförbrukning och hjulsvarvning samt broms- och maxhastighetsprover för att bekräfta att det teoretiska fungerar i praktiken.

Sammanlagt ska 40 nya spårvagnar levereras fram till och med 2022. Därutöver ger avtalet möjlighet att köpa ytterligare 60 spårvagnar, där det även finns en option att välja en 45 meter lång modell istället för dagens på 33 meter.

Tillgänglighet och ergonomi

Den nya spårvagnen har låggolv och större funktionsytor för bland annat rullstolar och barnvagnar än tidigare modeller. Tio av vagnarna är tvåriktningsvagnar, som har förarplatser i bägge ändar och dörrar på båda långsidor av vagnen. Därmed kan spårvagnen enkelt byta färdriktning, utan vändslinga. En stor fördel när trafiken behöver läggas om.

En grupp förare har tillsammans med en ergonom arbetat för att skapa en så bekväm arbetsmiljö som möjligt i den nya vagnsmodellen. De knappar som en förare trycker på mest sitter strategiskt placerade för att vara nära till hands och minska fysisk påverkan. Vid förarplatsen finns en höj- och sänkbar fotplatta så att föraren enkelt kan ändra sin sittposition och det finns dessutom värme i fotstödet. Ljudvolymen i hytten är låg.

Utvecklingen av M33 sker i samarbete mellan Göteborgs Spårvägar, Västtrafik och Bombardier Kiepe.



Underhåll av spårvägsanläggningen

Under 2019 har vi genomfört den årliga planen för investeringar i spår och kontaktledningar tillsammans med trafikkontoret i Göteborgs Stad. Vi har bland annat justerat 1 000 meter spår, slipat drygt 27 000 meter spår, bytt 20 mätarpunkter och sju växelomläggningsaggregat och ersatt sex växelstyrningar.

Större uppdrag under året var projektering och genomförande av underhåll inom spår, signal, svets och signal vid depå Majorna samt spårprojektering vid depå Ringön, station Korsvägen och station Haga.

De större spårprojekten under året omfattade spårbyte på Stampgatan, byte av korsningar och mellanräler på Drottningtorget samt spårbyte och spårjustering på Redbergsplatsen. Vi fortsätter också utvecklingsarbetet för minska buller och gnissel i spårvagnsspår.

Styrning, uppföljning och kontroll

Göteborgs Spårvägar följer Göteborgs Stads riktlinjer för styrning, uppföljning och kontroll med syftet att upprätthålla en god intern kontrollstruktur, säkerställa efterlevnad av lagar och regler, eliminera eller upptäcka allvarliga fel och brister, upprätthålla en tillförlitlig finansiell rapportering samt driva verksamheten ändamålsenligt och kostnadseffektivt. Riktlinjerna ska också bidra till att oavsiktliga och avsiktliga fel och brister kan upptäckas i tid samt att säkra tillgångar och förhindra förluster.

I samband med koncernens affärsplanering upprättas en intern kontrollplan som baseras på en koncernövergripande riskanalys med tillhörande åtgärdsplan.

I sin granskning av Göteborgs Spårvägars verksamhet 2018 lämnade Stadsrevisionen allvarlig kritik inom arbetsmiljö samt för bolagets brister i efterlevnad av gällande regelverk. Stadsrevisionen tog även upp brister i bolagets interna styrning och kontroll med anledning av visselblåsanmälningar som rapporterades under 2018.

Styrelsen valde att ta med Stadsrevisionens rekommendationer i bolagets interna kontrollplan. Avrapportering har skett till styrelsen enligt plan. Bolaget tog även beslut att utöka intern kontroll inom bland annat fordons- och materialhantering. Regelbundna ledarträffar har ägt rum för att utveckla företagskultur, ledarskap och medarbetarskap genom utbildning och dialog. Efterlevnad av processer, policys och anvisningar har följts upp i internkontroll.

Stadsrevisionen har i sin granskningsredogörelse för 2019 bedömt att bolaget under hösten vidtagit tillräckliga åtgärder och att man ser att det ingår i ett långsiktigt arbete i syfte att åstadkomma en bättre styrning och ledning samt intern kontroll i bolaget.

Under 2019 har ytterligare visselblåsningar anmälts till Göteborgs Stads visselblåsfunktion. Merparten gäller otillåten användning av tjänstefordon, felaktig tidrapportering och hantering av skrotmetaller inom affärsområde Banteknik. Både interna och externa utredningar pågår och polisanmälningar har gjorts. Rapportering beräknas ske i början av 2020.

Arbete mot korruption

Göteborgs Spårvägar följer Göteborgs Stads policy och riktlinje mot mutor. De tydliggör vilket förhållningssätt som gäller i staden för att förebygga risk för att dess företrädare gör sig skyldiga till givande eller tagande av muta. Under året har vi hållit föreläsningar och workshops med alla chefer på Göteborgs Spårvägar för att diskutera och definiera tolkningarna av regelverken på området. Inga konstaterade ärenden inom korruption har inkommit under 2019.

Krav och styrning vid inköp ger grund för ekonomiska effekter

Göteborgs Spårvägar arbetar utifrån Göteborgs Stads inköspolicy och använder i första hand stadens ramavtal. Vi upphandlar själva produkter och tjänster som är specifika för vår verksamhet, exempelvis reservdelar till spårvagnar. Vid kravställning är ambitionen att medarbetare som arbetar med det aktuella upphandlingsområdet alltid ska delta i processen. En jurygrupp om minst tre personer bedömer fall där det finns subjektiva kriterier, för att få ett tillförlitligt utfall i linje med verksamheten. Alla medarbetare som har inköps- eller beställningsrätt ska genomgå utbildning i Göteborgs Stads inköspolicy och Lagen om offentlig upphandling.

Vid upphandling av specifika tjänster ställer vi krav på att leverantörerna arbetar med miljö (ISO 14000), kvalitet (ISO 9000) och arbetsmiljöfrågor (OSHAS 18 000) samt att de följer ILOs kärnvärden och inte kränker grundläggande mänskliga rättigheter.

Göteborgs Spårvägar kontrollerar kontinuerligt fakturor och planer för att följa upp att leveranser stämmer med avtalen. På så vis skapar vi spårbarhet i våra processer.

Inköpsavdelningen deltar i stadens utvecklingsarbete med kategoristyrning, att ur ett strategiskt perspektiv identifiera hur man kan upphandla utifrån olika kategorier för att få bättre samordningseffekter på affärsmissiga, ekonomiska, kvalitativa och miljömässiga parametrar i upphandlingar. Vi har identifierat omkring tio olika kategorier, bland annat entreprenad, anläggning, bemanningstjänster, underhållstjänster och fordon, som är intressanta för Göteborgs Spårvägars framtida inköp.

Göteborgs Spårvägars hållbarhetsrapport

Detta är Göteborgs Spårvägars tredje hållbarhetsrapport som upprättats i enlighet med årsredovisningslagen 6 kap 11§. Rapporten innehåller information om bolagets arbete inom områdena miljö, sociala förhållanden och personal, respekt för mänskliga rättigheter och motverkande av korruption. Hållbarhetsrapporten avser räkenskapsåret 2019.

Styrelsen för Göteborgs Spårvägar AB avger härmed hållbarhetsrapport för räkenskapsåret 2019. Vi tillämpar Global Reporting Initiative (GRI) Standards nivå Core för hållbarhetsrapporteringen. Vi har definierat hållbarhetsrapportens omfatt-

ning till de områden som GRI-index hänvisar till. På följande sidor finns en sammanfattning av vilka GRI-indikatorer som redovisas samt på vilka sidor i denna rapport ytterligare information om indikatorerna återfinns. Kontaktperson för hållbarhetsredovisningen och dess innehåll är kommunikationschef Annette Johansson via e-post till info@sparvagen.goteborg.se

Göteborgs Spårvägar har valt att upprätta hållbarhetsrapporten avskild från årsredovisningen. Den legala årsredovisningen för Göteborgs Spårvägar AB är publicerad på goteborgssparvagar.se

Index GRI

Nummer i Standard	Beskrivning	Hänvisning till redovisningen samt kommentarer	Sida
102-1	Organisationens namn.	Göteborgs Spårvägar AB.	
102-2	De viktigaste varumärkena, produkterna och/eller tjänsterna.	Varumärke är Göteborgs Spårvägar. Bolaget bedriver spårvagnstrafik och underhåll inom spårvägsanläggning.	6
102-3	Lokalisering av organisationens huvudkontor.	Göteborg.	
102-4	Antal länder som organisationen har verksamhet i och namnen på de länder där viktig verksamhet bedrivs.	Sverige.	
102-5	Ägarstruktur och företagsform.	Ägs till 85 procent av Göteborgs Stads Kollektivtrafik AB, organisationsnummer 559161-0190, som i sin tur ägs till 100 procent av Göteborgs Stadshus AB, samt till 15 procent av Västtrafik AB, 556558-5873.	
102-6	Marknader som organisationen är verksam på.	Göteborgs Spårvägar bedriver verksamhet i Göteborg och gränskommunen Mölndal.	
102-7	Organisationens storlek.	Bolaget har 1 100 Mkr i omsättning, 452 Mkr i balansomslutning och 1 260 anställda.	2–3
102-8	Total personalstyrka, uppdelad på anställningsform, anställningsvillkor och region.	Se separat tabell.	27
102-9	Organisationens leverantörskedja.	Göteborgs Spårvägar köper in varor och tjänster för cirka 353 Mkr från 745 leverantörer.	24
102-10	Förändringar i organisation eller leverantörskedja.	Inga förändringar har skett.	
102-11	Försiktighetsprincipens användning inom organisationen.		17
102-12	Medlemskap i hållbarhetsinitiativ.	Inga medlemskap under 2019.	
102-13	Engagemang i organisationer.	Inga engagemang under 2019.	
102-14	Uttalande från VD om relevansen av hållbar utveckling för organisationen och dess strategi.		4–5
102-16	Organisationens värdegrund och uppförandekod.	Bolaget följer Göteborgs Stads riktlinjer. Uppförandekod finns inte.	8–9, 24
102-18	Redogörelse för organisationens styrning.		4–9, 24
102-40	Intressentgrupper som involverats av företaget.		8–9
102-41	Andel anställda med kollektivavtal.	100 procent av de anställda.	
102-42	Princip för identifiering och urval av intressenter.		8–9
102-43	Tillvägagångssätt vid kommunikation med intressenterna.		8–9
102-44	Viktiga områden som har lyfts via kommunikationen och hur organisationen hanterat dessa områden.		8–9
102-45	Organisationsstruktur.	Såvida inte annat anges omfattar samtliga väsentlighetsaspekter Göteborgs Spårvägar AB.	
102-46	Process för väsentlighetsanalys.		8–9
102-47	Identifierade väsentliga aspekter.		10–24
102-48	Förklaring av effekten av förändringar av information i tidigare redovisningar och skälen för dessa.	Inga väsentliga förändringar har gjorts.	
102-49	Väsentliga förändringar som gjorts sedan föregående redovisningsperiod vad gäller avgränsning och omfattning.	Inga väsentliga förändringar har gjorts.	
102-50	Redovisningsperiod.	Redovisningsperioden avser 1 januari – 31 december 2019.	
102-51	Senaste utgivna rapport.	2018.	
102-52	Redovisningscykel.	Hållbarhetsrapporten uppdateras årligen.	
102-53	Kontaktperson för redovisningen.	Annette Johansson, kommunikationschef, info@sparvagen.goteborg.se	
102-54	Redovisningen är upprättad enligt GRI Standard, nivå Core.		25
102-55	GRI innehållsförteckning.		25–27
102-56	Policy för externt bestyrkande av redovisningen.	GRI-Index huvudet.	25
103-1	Avgränsning för identifierade områden inom organisationen.	Såvida inte annat anges omfattas samtliga väsentlighetsaspekter.	
103-1	Avgränsning för identifierade områden utanför organisationen.	Valda aspekter är inte väsentliga utanför organisationen.	

Väsentliga hållbarhetsfrågor och verksamhetsspecifika områden

EKONOMI

Nummer i Standard	Beskrivning	Hänvisning till redovisningen samt kommentarer	Sida
103-2	Styrning, ledning och vägledande dokument.	Bolagets styrelse har haft nio ordinarie styrelsemöten under 2019 och väsentliga frågor som behandlats är affärsplan, budget, verksamhetsplaner, arbetsmiljö, säkerhet, intern kontrollplan samt bokslut och uppföljningsrapporter till Göteborgs Stadshus AB och stadsledningskontoret i Göteborgs Stad.	
201-1	Skapat och levererat värde.	Se tabell nedan.	27
205-2	Dialog och träning i anti-korruptionsarbete.		24
205-3	Anti-korruptionshändelse och åtgärder genomförda.		24

MILJÖ

Nummer i Standard	Beskrivning	Hänvisning till redovisningen samt kommentarer	Sida
103-2	Styrning, ledning och vägledande dokument.	Bolagets styrelse har haft nio ordinarie styrelsemöten under 2019 och väsentliga frågor som behandlats är affärsplan, budget, verksamhetsplaner, arbetsmiljö, säkerhet, intern kontrollplan samt bokslut och uppföljningsrapporter till Göteborgs Stadshus AB och stadsledningskontoret i Göteborgs Stad.	16– 21
302-1	Energianvändning i våra fastigheter.		18
302-4	Minskad energianvändning i organisationen.		18
305-1	Direkta GHG utsläpp (scope 1).		17
305-2	Indirekta GHG utsläpp (scope 2).		17
305-3	Andra GHG utsläpp (scope 3).		17
305-5	Minskning av GHG utsläpp.		17
306-2	Avfall och hantering.		19
307-1	Efterlevnad av lagstiftning.		16– 21

SOCIALT

Nummer i Standard	Beskrivning	Hänvisning till redovisningen samt kommentarer	Sida
103-2	Styrning, ledning och vägledande dokument.	Bolagets styrelse har haft nio ordinarie styrelsemöten under 2019 och väsentliga frågor som behandlats är affärsplan, budget, verksamhetsplaner, arbetsmiljö, säkerhet, intern kontrollplan samt bokslut och uppföljningsrapporter till Göteborgs Stadshus AB och stadsledningskontoret i Göteborgs Stad.	10–12 och 24
403-2	Anställdas trygghet och säkerhet.	Sjukfrånvaro 6,9 procent, varav korttidsfrånvaro 2,4 procent.	10–11
406-1	Icke diskrimineringsarbete.		10–12
419-1	Efterlevnad av lagar och regler, kopplat till sociala och ekonomiska områden.		24

201-1 SKAPAT OCH LEVERERAT VÄRDE GSAB

Värde	Intressent	Mkr
Intäkter	Från kunder	1 109
Löner och andra ersättningar	Till medarbetare	446
Inköp varor och tjänster	Till leverantörer och partners	507
Betalning av skatter och avgifter	Till svenska staten	179
Räntekostnader	Till kreditgivare	0

102-8 ANTAL ANSTÄLLDA GSAB

Antal anställda	1 260
Medelantal anställda	1 165
Anställningsform	Tillsvidareanställda: 1 123 Tidsbegränsade: 31 Timanställda: 106
Kön	73 % män, 27 % kvinnor



Vi sätter Göteborg i rörelse

Göteborgs Spårvägar AB. Box 424. SE-401 26 Göteborg. Telefon +46 (0)31 732 10 00.
www.goteborgssparvar.se En del av Göteborgs Stad.